

创新保险模式 赋能科技自立自强

人保财险厦门分公司构建全链条服务生态,助力科创企业茁壮成长

在加快高水平科技自立自强、发展新质生产力的时代号召下,金融如何精准赋能科技创新成为重要课题。人保财险厦门分公司主动作为,以政策为引领、以创新为抓手,首创“保险+服务+科技+政府赋能”的科创企业保险服务新模式,打造全周期、全链条科技保险服务体系,为厦门科创企业高质量发展注入金融暖流,筑牢风险屏障。

导报记者 钟榕华 通讯员 杨帆

构建政保协同服务 新生态

科技创新具有高投入、高风险、高成长性的特点,从研发攻关到成果转化再到市场拓展,每个环节都潜藏风险挑战。立足科创企业全生命周期风险需求,人保财险厦门分公司以人保集团“服务科技自立自强战略”和人保财险总公司“科技保险行动方案”为指引,锚定厦门本地科创产业发展痛点,推进服务科创企业的顶层设计与模式创新。

该公司首创的“保险+服务+科技+政府赋能”服务模式,形成政企合作、财政支持、商业运行的多方联动机制。通过主动对接厦门市财政局、工信局、火炬管委会等部门,该公司推动保险作为重要的保障要素之一首次纳入厦门市“财政政策+金融工具3.0版”相关政策中,将财政补贴资金以保险为媒介发挥“杠杆效应”,用有限政策资源实现对科创企业的精准支持。同时,该公司组建科技保险专家库,联合信通院等专业机构提供风险分析、预警等风险减量服务,推动科技保险从单一损失补偿向全流程风险管控升级,有效降低企业研发失败、资金流断裂等风险,为科创企业营造优质高效的创新环境。

三大特色险种 精准对接需求

围绕科创企业在不同发展阶段、不同领域的风险痛点,人保财险厦门分公司因地制宜打造包括创新保、厦研保、科贸保等在内的全生命周期产品体系,实现从研发转化到市场拓展的全流程风险覆盖。

针对企业创新产品转化难题,该公司开发全国首个基于“企业创新税收指数”的保险产品“创新保”。依托厦门火炬高新区管委会、税务局联合复旦大学发布的“企业创新税收指数”形成的企业创新“数字画像”,该公司精准对接1399家白名单企业需求,开发设计“非软件类”与“软件类”两类定制化方案,保障范围涵盖科技研发

转化综合保险、产品责任险等关键领域,火炬管委会为投保企业提供50%保费补贴,大幅降低企业投保成本。

聚焦科技企业研发阶段高风险现状,该公司联合市财政局在全国率先推出普惠性、标准化研发保险“厦研保”。以研发转化费用损失保险为核心,产品兼顾研发财产、设备、责任及人员风险,实现“一投多保”全面保障,覆盖科技企业各研发阶段风险损失。“厦研保”享受50%财政保费补贴。

针对专精特新企业内贸交易风险,人保财险厦门分公司在全国首创免申报定额保险“科贸保”。通过深入调研专精特新企业国内贸易需求,该公司为这类企业及“小巨人”企业定制国内信用险定额保障,实施企业自掌限

额和交易免申报机制,覆盖国内赊销交易中买方破产、拖欠等风险,可直接补偿80%直接损失。该产品被纳入厦门市工信局扶持政策,企业投保可享受40%保费补贴。

科技保险服务 覆盖面持续拓宽

今年以来,人保财险厦门分公司通过一系列扎实举措推动科技保险业务落地见效,服务覆盖面与服务能力持续提升。

在业务推进方面,公司制定科技板块发展激励方案,加大对新保业务、研发转化类等重点项目的资源投入;落实科技保险专岗制度,出台《科技保险专岗制度管理办法》,明确8家支公司专岗职责,强化保源管理与展业支持,为业务拓展筑牢基础。在服务能力

提升上,该公司深化与厦门科技交流中心的战略合作,引入第三方鉴证服务完善承保理赔流程,同时依托其师资资源开发科技保险专题培训课程,推动服务人员从“入行”到“懂行”,提升专业服务水平。

政企互动与行业交流的深化为业务发展注入新动能。公司积极参与“企业创新税收指数”研讨会,助力“创新保”优化升级;主动拜访嘉庚创新实验室、鹭江创新实验室等科研机构,探索研发转化、知识产权等专属保险合作;对接光电行业协会并递交专属保险产品体系,推动科技保险在细分行业落地。

丰富举措换来显著成效。截至2025年9月30日,公司法人业务承保科技型企业749家,较同期增加37家,覆盖率达14.99%,同比提升0.74%,为中小科技企业创新发展提供坚实保障。

科技创新无止境,金融护航不停步。人保财险厦门分公司相关负责人表示,公司将持续深化科技保险产品服务创新,不断拓宽服务覆盖面、提升服务精准度,持续放大“保险+服务+科技+政府赋能”模式效能,为厦门科创企业高质量发展保驾护航,为加快实现高水平科技自立自强、培育新质生产力贡献金融力量。

湖里西部规划出炉 涉766.8公顷用地

未来将接入地铁7、8号线

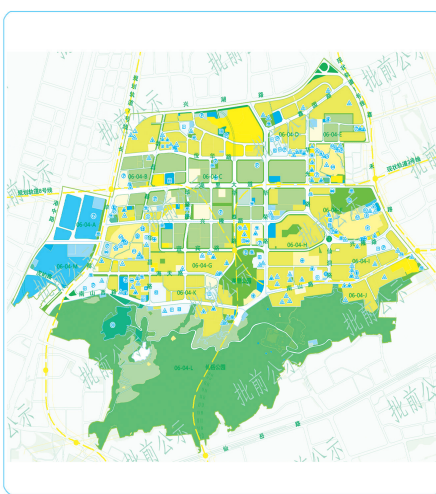
导报讯(记者 余健平)近日,厦门市自然资源和规划局组织编制的《06-04编制单元(湖里)详细规划》草案正式发布,并进行批前公示。该草案明确了湖里区西部片区的发展蓝图,并披露了多条规划地铁线路在此区域的布局。

此次公示的规划草案涉及湖里区西部766.80公顷用地,具体范围为北至兴湖路,西至长岸路、港中路,东至嘉禾路,南至仙岳山南部山麓。片区被定位为湖里区西部2.5产业、居住、商贸综合发展片区,共涉及13个管理单元。

根据规划草案披露的信息,除已运营的地铁1号线和3号线外,该片区未来还将有新的轨道交通线路接入。地

铁7号线规划途经片区长岸路,将在与湖里大道、兴湖路的交叉处分别设置站点。地铁8号线规划途经湖里大道、华泰路、南山路,并在华泰路、南山路与嘉禾路的交叉处设置站点。这两条线路将与现有线路形成换乘,例如,8号线规划与1号线在塘边站换乘,与3号线在湖里公园站换乘。

市民关注的地铁5号线也有了最新进展。根据厦门市自然资源和规划局2025年12月的官方回复,轨道交通5号线已纳入第三期厦门市城市轨道交通建设规划上报国家相关主管部门。从此前的规划路线图来看,5号线一期工程起于行政服务中心站,止于环城南路站,线路全长35



湖里区西部片区
766.80
公顷用地

公里。全地下敷设,设站18座,其中换乘站9座,设欧厝车辆段一处和洪塘停车场一处,串联湖里区、翔安区以及

同安区三区。据悉,厦门地铁第三期建设规划包含5号线一期、7号线一期、8号线一期、9号线二期4条线路。

福建首家 显微镜制造企业 获AEO认证

导报讯(记者 孙春燕 通讯员 王硕)昨日,麦克奥迪实业集团有限公司通过海关AEO认证,成为福建省首家通过此认证的光学显微镜制造企业。

麦克奥迪是国内光学显微镜领域的头部企业,也是全球光学显微镜领域知名品牌。获得AEO这张全球贸易的“绿色通行证”后,企业不仅能享受到一系列通关便利措施,还能进一步取得海外客户信任,持续拓展国外市场。

据介绍,在我国海关信用管理体系中,AEO是最高级别的认证。目前,我国已与31个经济体签署AEO互认协议,覆盖57个国家(地区)。