



鹭岛新翼 闽南风韵惊艳苍穹

厦门翔安国际机场 T1 航站楼精装修完工,计划年底通航

当无人机升入厦门东南的夜空,下方的大嶝岛海岸线旁,一座灯火铺展的巨型闽南风情建筑浮现——这便是将于2026年底通航的厦门翔安国际机场T1航站楼。从空中俯瞰,55万平方米的航站楼在夜色中舒展,流线型的屋脊划出飞扬的曲线,三重飞檐层叠而起,屋面泛着暖金色的光带,仿佛一只振翅欲飞的白鹭停驻海滨。

这延续自厦门高崎国际机场的白鹭意象,既呼应“鹭岛”别称,也衔接起厦门人的航空记忆,呈现出扎根地域文脉的飘逸姿态,又生动诠释着两岸交流门户枢纽的恢弘气势与人文内涵。

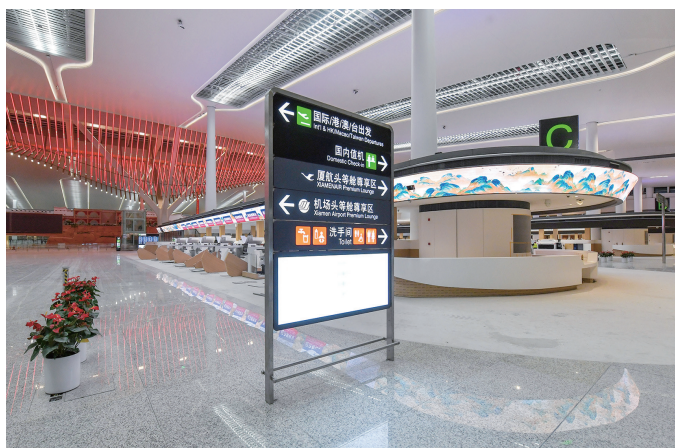
导报记者 余健平/文 沈威/图
通讯员 喻柏菲

昂首见舟 俯拾皆景

导报记者步入刚完成精装修的T1航站楼,地上3层出发层大厅开阔通透,六座值机岛整齐排列,功能划分清晰。每一个值机岛上方都配备了360°LED环形屏,屏幕动态显示航班信息与厦门风情画面,方便旅客办理值机。

航站楼的整个内景,以闽台海洋文化为主题,精心打造了人文二十景,生动展现了“闽台同门”的总体风貌。在二十处景观中,最具代表性的就是船型天窗。抬头仰望,602根木纹方通,勾勒出一幅巨大的“龙舟”造型。如果从高空俯瞰,航站楼

屋面天窗本身就是一个完整的龙舟形态。船型天窗的设计,融合了闽南浓厚的龙舟文化,承载着“爱拼才会赢”的精神气质。支撑天窗的这四根钢结构柱子,也称为“开花柱”。它的设计灵感来源于闽南侨乡文化,寓意“闽台同源、四海同根”,也代表着走向世界、追逐四方的开放胸怀。在国际出发口两侧,一面由规整条石与粗犷礁石构成的“码头墙”,模拟出海岸潮汐冲刷的痕迹,未来将通过投影技术让白鹭与海浪在墙面“活”起来,成为一座可沉浸、可互动的艺术载体。



立体流程 高效通达

航站楼共设地下2层、地上3层及3.5层商业夹层,流线设计清晰高效。这里采用中央放射式六指廊布局,能有效缩短旅客步行距离。旅客在地上3层出发层完成值机办理后,国际的旅客在同层过海关、安检、边检即可出境;2层为国内出发层,国内的旅客在3层办理完值机后,下到2层过安检出行;地上1层为国际、国内到达层,提取行李后即可快速离开;此外,翔安国际机场的交通中心无缝衔接航站楼,旅客能够随心换乘地铁、城际铁路等多种交通方式,实现“空铁联运”一站式通达。

智慧体验 无感通行

“一张脸,全程通”在这里不是概念,而是日常。从值机、托运到安检、登机,整个航站楼共有274台智慧自助设备贯穿全流程。旅客只需在自助设备前“刷脸”,即可完成值机与托运;安检通道前,人脸识别闸机自动核验身份,无需反复出示证件与登机牌,流程顺畅得几乎“无感”。

目前,航站楼精装修已完工,飞行区跑道、滑行道助航灯光进入调试,货运站与弱电系统正开展联合调试。这座以“平安、绿色、智慧、人文”为基因的机场,计划2026年底通航,投运后可满足年飞机起降38万架次、旅客吞吐量4500万人次、货邮吞吐量75万吨的使用需求,将成为特区腾飞的崭新翅膀。